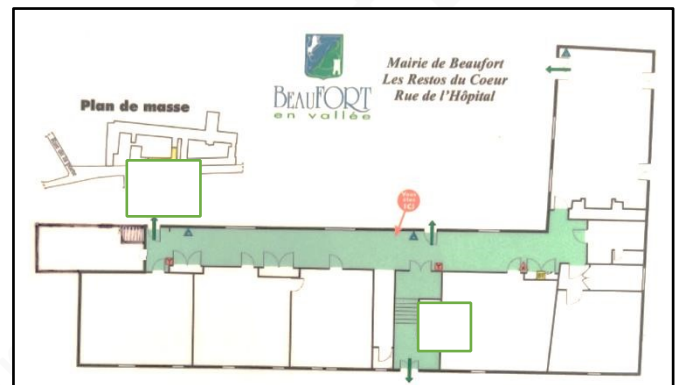




## 5 – RENCONTRE avec BEAUFORT-EN-ANJOU

**Installé dans une partie** de l'ancien couvent des Sœurs Hospitalières de Saint-Jean-de-la-Flèche le centre Restos de Beaufort-en-Anjou offre une configuration particulière : Un couloir long de 45 mètres dessert différentes salles de grandeurs sensiblement égales exceptée la salle d'accueil-Bibliothèque grande de quelques 70 mètres carrés.

L'endroit est humide, doté de peu de moyens de chauffage. Les bénévoles s'appliquent à repeindre certaines parties (la peinture est fournie) et attachent une attention particulière à la décoration des grands murs du couloir.



**-En période hors covid** les personnes accueillies entrent en A et sortent en B. En cette période covid, les personnes accueillies restent à l'extérieur en B et les colis sont préparés à l'intérieur.

**-Le coin café** est situé dans la grande salle-bibliothèque (Sur 8 mètres de long, quatre niveaux d'étagères présentent une collection impressionnante de livres, plus des jouets).

Le long couloir se prête bien aux affichages divers tels que documents à présenter lors de l'inscription, liste des produits du jardin ou autres informations intéressant les personnes accueillies.

**-La distribution** est très organisée. Pour chaque semaine est éditée une liste des familles. Pour chaque poste le responsable des stocks établit par type de produit, et selon la composition des familles, ce qui doit être donné. Les rayons sont réassortis dès la distribution terminée.

**- La ramasse** auprès des grandes surfaces locales se fait le vendredi, veille de l'accueil des familles. Le pain, frais, est livré le jour même par une grande surface.

Frais P. laitiers		Distribution par points							Les restos de Beaufort-en-Anjou	
Distribution du		-0- #/7/21								
Ligne	code	désignation	format	1Part	2Parts	3Parts	4Parts	5Parts	6P et +	
1	23006	pizza grand modèle	pièce	0	1	0	1	0	0	
2	26002	fromage entier	150-240g	0	0	1	1	0	0	
3	26003	part de fromage 30g	30g	5	5	0	8	0	0	
4	26004	pain, fromage blanc, crème ou yaourt 90 à 250g	90 à 250g	4	6	9	8	0	0	
5	26014	crème fraîche 20 ou 25cl	20 ou 25cl	0	1	1	0	0	0	
6										
7										
8										
9										
10										
11										
12										
13										
14										
15										

-**Le local** réservé aux vêtements est très garni, vêtements provenant de dons mais aussi « chinés » auprès des magasins, notamment après les périodes de soldes.

**Le jardin constitue l'autre grand pôle du centre.**

10 bénévoles passionnés, dont 4 personnes accueillies cultivent les 2000 m2 et récoltent, sur l'ensemble de l'année, 50 variétés de légumes plus quelques fruits. A chaque distribution le jardin fournit au moins 4 produits.

C'est une très belle vitrine pour le centre car l'espace cultivé est pratiquement inséré dans les pavillons. La presse locale ne manque pas d'en parler.

Contrepartie désagréable, les cambriolages, 3 en trois ans (le centre en a connu deux).

**61 familles sont servies pendant** la campagne d'été contre 90 en hiver. A ces données il faut ajouter les colis préparés pour les familles de migrants (6 environ) logées à La Ménitry, commune distante d'environ 6 kms.

**Une bonne trentaine de** bénévoles très motivés assure le fonctionnement du centre avec une responsable de centre, deux bénévoles respectivement chargés du stock et des vêtements, 4 inscripteurs-orienteurs, les autres tâches étant partagées.



**Le centre entretient** de bons rapports avec les partenaires de la commune ce qui module ses actions ; ainsi pas d'atelier de français puisque la collectivité s'en charge, mais réunion deux fois par an avec

l'association ETAP, plus de vacation d'un coiffeur faute de « clients ». D'une façon générale une attention particulière est portée aux besoins des personnes accueillies ce qui se traduit, par exemple, par l'envoi d'une carte, signée par tous, à l'occasion des 80 ans de l'une d'elles.



Merci à Guylaine, Annick, Michèle, Daniel, Gérard, Anita, aux deux Monique, Marie-Jo, Odette, aux deux Sylvie, Dominique, Daniel, Aline, Sophie, Patricia, Joëlle, Raymonde et Marie-Noëlle pour leur accueil.

Juin 2021, Claude Boissenot.