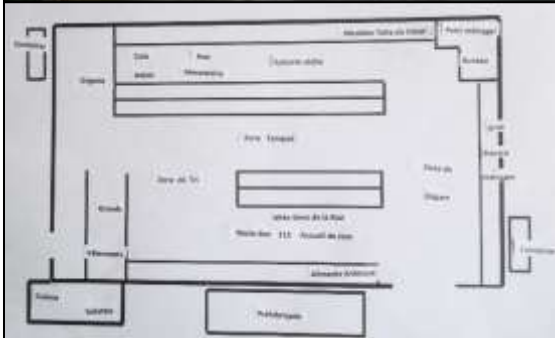


Rencontre avec l'entrepôt de Saint-Barthélemy



Ici règne un calme trompeur, surtout quand on a connu l'animation de l'entrepôt de la Cité.

Ce vaste hall de 800 m² fait d'abord penser à un grand fourre-tout avec ses articles disparates et ses rayonnages plus ou moins garnis.



Pourtant il ne faut pas se méprendre. Si l'entrepôt de la Cité ne gère que des produits alimentaires, là il faut prendre en compte tout le reste, **l'épicerie sèche, les produits d'hygiène, ceux pour bébés, pour animaux, des meubles**, ce qui arrive de L'Association Nationale, de la **Centrale U**, mais aussi les livraisons plus ou moins fréquentes dues à **de dons d'entreprises**.

Dès lors l'organisation de l'espace prend tout son sens : Deux grandes zones, une pour le tri, une où mettre les produits en attente de livraison. Des espaces plus fermés **pour traiter les vêtements, petits ou grands ou encore le petit électroménager** ; des endroits dédiés à des activités régulières comme celles liées aux **Gens de la Rue** ou **les Toits du Cœur** ; des lieux où stocker des produits spécifiques tels que les **articles pour bébés, les aliments pour animaux**. Et puis une grande zone tampon pour accueillir **les dons des collectes** ou autres arrivages.



Pourtant, la place manque pour répondre à toutes les activités de l'AD 49. Aussi des préfabriqués sont situés en avant pour abriter **la base logistique du RestoBus et du Centre Itinérant** depuis le transfert du siège social rue Dumont D'Urville. Egalement sont disposés **deux containers pour mettre les palettes à l'abri**, précaution utile à prendre pour éviter les vols, par contre il n'y a pas de solution pour le carburant.



C'est en effet ici que sont garés **le RestoBus, le fourgon du centre itinérant et le poids lourd bi-zone de 19 T** de l'entrepôt de la Cité

13 bénévoles assurent le fonctionnement de l'ensemble les lundi, mardi et mercredi matin, trois à quatre d'entre eux étant présents tous les jours. Les mardi, mercredi et jeudi,

trois autres personnes, différentes des 13 précédentes, gèrent le stock bébés

L'activité s'organise entre réception, préparation pour livraison : Réception des livraisons de **l'Association Nationale et de la Centrale U** avec tri, étiquetage et rangement ; Préparation des commandes reçues par internet en provenance des centres, mais aussi préparation des demandes du RestoBus et du Centre Itinérant.

Le lundi matin, 3 femmes s'affairent dans le local vêtements pour trier et classer les dons **provenant de particuliers et d'entreprises.**

A cela s'ajoute les temps forts au moment des collectes où le tri et le classement requièrent beaucoup de temps et d'énergie. Sans oublier les arrivages inopinés dus à des dons d'entreprise. Pour ces derniers il serait bon de vérifier au préalable leur qualité pour ne pas avoir, par exemple, à détruire un lot de Père Noël en plâtre ou à refuser un ensemble de chaussures dépareillées.

Le centre ne dispose d'aucun véhicule mais a des engins de manutention comme **un chariot élévateur, un transpalette électrique, un transpalette peseur et 3 transpalettes.**



A la réflexion, quelques bénévoles supplémentaires seraient les bienvenus.

Quand on vous disait que c'était un calme trompeur !

Merci à Michel, Paul, Lulu, Jean et Janine pour leur accueil

Septembre 2023, Claude Boissenot.