

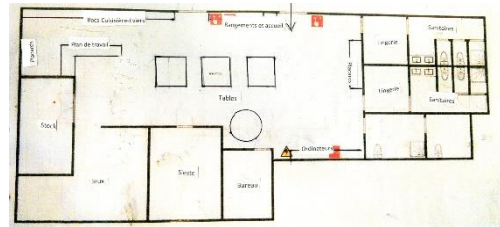
Rencontre avec l'Accueil de Jour au Doyenné

C'est certain, d'entrée l'atmosphère surprend ; elle diffère beaucoup de celle des autres centres : Des cris d'enfants, des câlins, un atelier cuisine en pleine activité, beaucoup de jeux, des lessives....le tout dans une ambiance apparemment brouillonne.

Rien de surprenant toutefois dans un lieu **qui accueille de 9h30 à 16h30, sans conditions d'inscription**, des familles avec enfants âgés de 0 à 3 ans, des **familles sans domicile fixe** (CADA, hôtels, 115) mais pas nécessairement à la rue : beaucoup de femmes, de migrants, de personnes en situation compliquée.



Tout a débuté le 4 mars 2021 dans des locaux aménagés dans le bâtiment abritant depuis 2018 le centre Angers-Doyenné (Les deux entités sont indépendantes). IL a fallu **se faire connaître**, se positionner vis-à-vis des structures existantes. **Le bouche à oreille a bien fonctionné** car le centre a



rapidement atteint son rythme normal d'activité. Pour le moment la régulation du flux ne nécessite pas de fixer, pour chaque famille, un jour particulier de venue.

Le Centre, c'est une **grande salle commune** avec coin cuisine, placards, tables et coin informatique.

En pourtour sont des **salles annexes** pour la sieste, les jeux, le stock, le bureau et **un grand ensemble pour les lessives (lave et sèche-linge), les douches et sanitaires.**



Quand le temps le permet, des



activités peuvent se dérouler en extérieur dans un **espace protégé.**

9h30. Trois bénévoles préparent la journée : mise en place du coin-café, récupération des lessives (torchons entre autres), faire le point sur le stock, prendre connaissance des consignes laissées la veille.

Les personnes accueillies arrivent, on note chaque prénom. Les mercredi après-midis, jeudi et vendredi le centre distribue les dotations bébés des familles d'Angers-Doyenné ayant un enfant de 0 à 24 mois.

9h45. Les deux ensembles, lave et sèche-linge, fonctionnent. Les demandes étant nombreuses un bénévole veille à ce que chacun ne prenne pas trop de temps.

Tous les bénévoles sont désormais présents.

10h00. Recharge du point de distribution bébés.

10h45. Retour du « marché », soit de l'approvisionnement en fruits et légumes fait auprès du centre Angers-Doyenné. Une séparation est installée pour éviter que les enfants ne viennent

dans l'espace de préparation des repas, **préparation faite conjointement par des bénévoles et des personnes accueillies** ce qui donne un mélange heureux avec les saveurs venues d'Afrique.



Vers 12h30. Repas en commun, mais sur ce point le centre ne veut pas apparaître comme un restaurant, un endroit où on ne viendrait que pour manger. Venir à l'accueil de jour suppose que **les personnes accueillies acceptent de partager un moment**, non seulement pour se reposer, mais aussi pour sortir de leur isolement, **rencontrer une autre culture**.
Devant le nombre de demandes il est nécessaire de réserver.

Vers 13h30. En ce début d'après-midi, les mamans vont, l'une après l'autre, au centre Angers-Doyenné recevoir leur **dotation hebdomadaire** laissant ainsi leur enfant sous la responsabilité directe des bénévoles. Cela peut durer longtemps.

On pourrait croire que la sieste amène un bon moment de repos. Pas du tout ! Si les nourrissons et quelques mamans dorment, les enfants de 2 et 3 ans, heureux d'être ensemble, continuent d'entretenir un bon niveau d'activité.

15h00. Petit à petit, les familles partent. C'est aussi une pause-café.
Jeu de société.

16h30. Grand nettoyage de tout l'espace : vaisselle, nombreux rangements, aspirateurs, toile au sol, désinfection.

Vers 17h30. Débriefing : nombre de personnes accueillies et leur degré de participation, informations à transmettre à l'équipe du lendemain.

Comme on le constate dans ce déroulé d'une journée il n'y a pas à proprement parler d'ateliers spécifiques. **L'accueil est prioritaire**, d'abord autour d'un café, puis il suffit d'être là et de laisser faire dans la fluidité tout en s'assurant du **respect des règles de vie en commun**. Les bénévoles saisissent toutes les occasions propres à **tisser du lien** aussi bien dans l'atelier cuisine, les jeux de société, l'aide en informatique ou dans l'aide à apporter à une démarche administrative, bref en étant à l'écoute des besoins des personnes.



Il faut toutefois noter l'attention portée aux enfants. Ces derniers découvrent ici un autre monde surtout s'ils ne vont ni en crèche, ni à l'école. **Il y a un apprentissage de la vie en société qui nécessite parfois quelque léger recadrage.** Les jeux, les lectures, les



câlins fonctionnent alors à plein.

32 bénévoles, plus 2 Service Civique et une stagiaire TISF permettent d'assurer l'ouverture du lundi au vendredi, **plus les dimanches de décembre** pour quelques familles. Beaucoup viennent des milieux spécialisés dans l'enfance. En ce jour de fin novembre 2022 ils étaient 5 bénévoles plus la stagiaire et une personne en Service Civique pour accueillir 16 adultes et 13 enfants.

C'est chaque jour une équipe différente de 6 à 7 bénévoles qui assure le fonctionnement du centre, équipe avec deux référentes pour transmettre les informations, vérifier les tableaux

de nettoyage, surveiller les stocks, tenir le calendrier des présences. Une responsable assure le lien avec l'association départementale.

Tous ont à cœur de proposer un lieu où les personnes accueillies peuvent se reposer, récupérer, partager, tisser des liens.



Merci à Anne-Marie, Hélène, Sophie, Noël, Bernie, Chantal, Marie-Odile, Wlad, et Enora pour leur accueil.

Claude Boissenot, novembre 2022.

Le mot du président

*L'accueil de jour du Doyenné, est plus communément désigné sous l'appellation « **Maison du Cœur** », nom de baptême résultant d'un « remue-méninges » des bénévoles du site.*

Cette entité est née de l'initiative de Jean-Pierre Mériel, mon prédécesseur, qui n'avait pas son pareil pour appréhender l'utilité d'un tel lieu. Il m'a associé à cette aventure dès le début de l'année 2020, et j'ai pu mesurer combien il savait être convaincant pour obtenir le soutien du projet, pour le concrétiser.

Ce qui est désormais certain, c'est l'impérieuse nécessité de ce centre, dont la capacité d'accueil de 25 personnes (adultes et enfants) est très régulièrement insuffisante. A titre d'information, voici des chiffres éloquentes :

- *Pour la période du 4 mars au 31 décembre 2021, le centre a été ouvert 169 jours et accueilli 606 parents et 456 enfants*
- *Pour la période du 1^{er} janvier au 30 novembre 2022, le centre a ouvert 215 jours et accueilli 2 256 adultes et 2 177 enfants.*

La Maison du Cœur ne saurait fonctionner sans le fort, voire le très fort, investissement de l'équipe en place, au premier rang de laquelle on trouve Marie-Odile.

Une équipe jamais à court d'idées ou de bienveillance, et cet exemple, encore unique pour les Restos, a démontré en maintes occasion que tout problème peut trouver une solution, que l'enthousiasme et le volontarisme ne faisaient pas défaut.

J'en veux pour preuve, pour la deuxième année consécutive, l'ouverture pendant plusieurs dimanches ; certains centres d'activités pourraient s'en inspirer (Cf. PAN 2022-2027).

Sans doute faut-il désormais commencer à réfléchir à la création d'un centre d'hébergement temporaire, afin de contribuer, à notre échelle, à la mise sous abri de familles avec enfants à la rue en raison de la trop faible capacité d'hébergement aujourd'hui disponible.

Mais ceci est une autre histoire.

Si des bonnes volontés veulent contribuer à cette réflexion, qu'elles se rapprochent de moi.

Christian LC – Décembre 2022