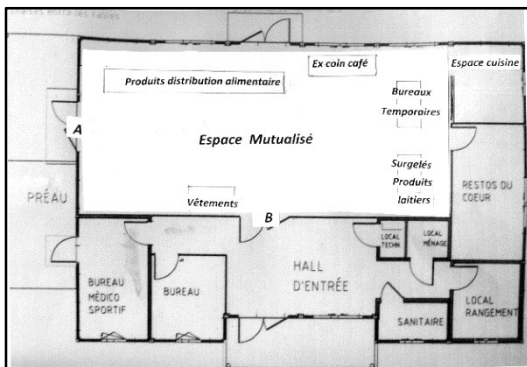




10 – Rencontre avec Montreuil-Bellay

C'est le message, en ce début d'année 2022, qu'emportent avec elles les personnes accueillies. Été comme hiver, le centre reçoit **37 familles soit 74 personnes dont 18 seules**.

Cette année, contrairement aux précédentes, pas de personne accueillie parmi les **12 bénévoles**. Parmi ces derniers, des actifs, ce qui réduit le noyau des permanents à 9.



Le centre, d'abord installé au pied du château, est aujourd'hui situé dans la partie logements collectifs du quartier dit de La Herse, quartier séparé du centre historique par la voie de chemin de fer. Il est ainsi au cœur de la population qu'il dessert même si quelques familles, 15% environ, viennent de petites communes alentour.

Il partage là des locaux avec différentes associations, sportives ou autres, les règles d'occupation étant strictes.

En fait, le centre ne dispose en propre que d'un local d'environ **6 mètres carrés** où sont **groupés congélateur, armoire froide et réserves**. Les jouets sont rangés dans un local à part. Le bureau également commun, fermé en ce moment pour raison sanitaire, n'offre pas de meuble de rangement bien protégé. Tous les documents sont donc **gardés chez la responsable** et transférés chaque mercredi, jour de distribution. C'est également le cas des vêtements et parfois de certaines denrées.

Il est bien évident qu'une telle configuration rend difficile l'organisation d'ateliers de français ou autres, tel cet essai de bibliothèque qui n'a pas abouti. Un autre endroit permettrait-il de faire différemment ? Des échanges ont lieu avec la Mairie.



La journée commence assez tôt, 8 heures 30. Il faut en effet **préparer l'espace mutualisé** comme indiqué sur le plan.

A 9 heures 30 arrive la livraison de l'entrepôt d'Angers. La ramasse, assurée par les bénévoles, n'a lieu que si la grande surface indique qu'il y a quelque chose à prendre. La mise en place définitive des produits n'intervient donc qu'en fin de matinée.

La distribution par postes se fait **de 14 à 16 heures** et les personnes accueillies entrent une à une en A pour ressortir en B. Quelques vêtements sont proposés à leur libre choix, vêtements

qui proviennent uniquement de dons.

A la fin, réunion pour revoir les points qui ont pu poser question puis rangement et remise en place des tables.

Ces déménagements incessants nécessitent une bonne organisation et un contrôle rigoureux, des stocks par exemple, contrôle qui passe par la tenue de fiches (établies par le centre) et d'un cahier hebdomadaire où sont notées toutes les sorties.

Quant à l'organisation la responsable, qui prend en charge aussi le vestiaire, peut compter sur l'aide de ceux qui gèrent et les stocks et les surgelés.



Ces rigueurs d'exécution ne font pas oublier l'écoute et la réponse à des demandes d'aide ponctuelle comme, ce jour, l'attention portée à cet homme en fin de droits.



« **Nous sommes une petite famille** » aiment à dire les bénévoles. La bonne ambiance le confirme.

Merci à Michel, Alain, Aurélien, Geneviève, Joëlle, Christine, Myriam et Sophie pour leur accueil.

Claude Boissenot, janvier 2022.

Mot du Président

*Cet article illustre clairement combien les conditions sont très différentes d'un centre à l'autre et me conforte dans mon appréciation qu'il n'existe pas de solution universelle applicable à toutes les entités. Il illustre aussi, **factuellement**, combien les bénévoles savent s'adapter, savent innover, savent imaginer et déployer des solutions, avec un leitmotiv : se mettre au service des personnes accueillies. C'est un talent qu'il faut reconnaître à cette belle équipe.*

Christian LC